

Matériel MVL

Admin

R9843790 BCMC OL/OVL/OLS/MVL R33040608 v1862

Tasks

BCM Service [Start](#) [Stop](#) [Restart](#) 3

BCM Services [Show](#)

BCM Database [Reset](#) [Restore](#)

Shutdown [Reboot](#) [Standby](#) 4

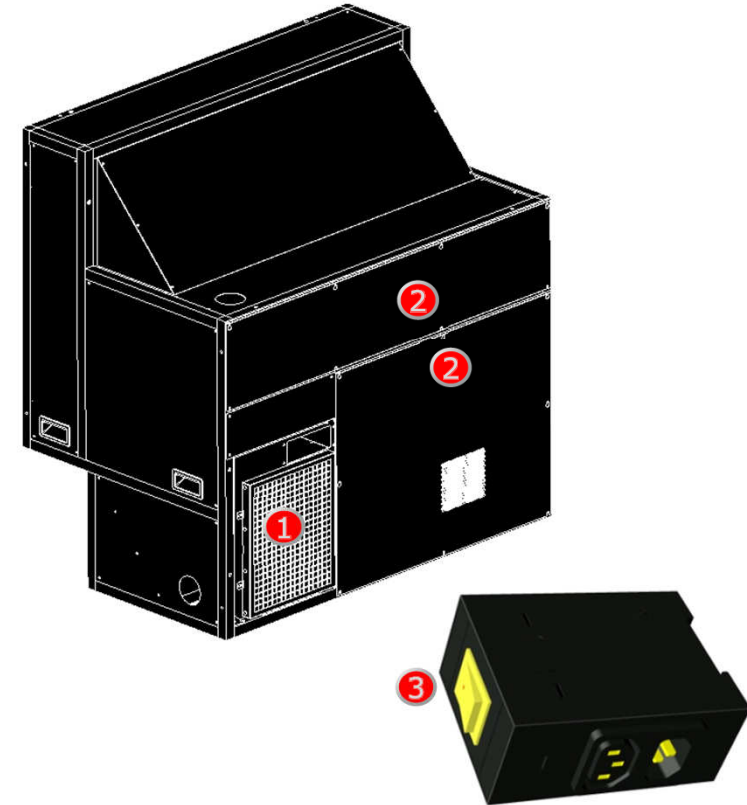
Download

Service Report [txt](#) [csv](#) 5

Logfiles [Download All](#)

[Incident Log](#)

Configuration [Download](#)



Le Serveur BCMC et le réseau:

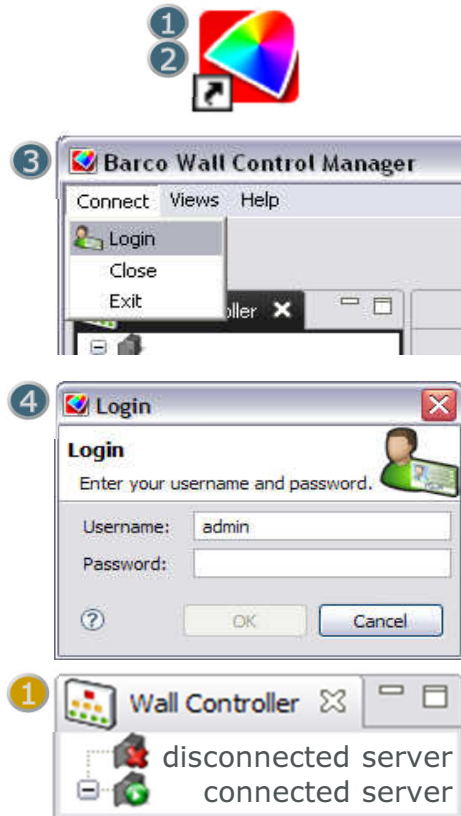
- 1 Vérifiez si le serveur BCM est actif. (La LED verte est allumée continuellement.)
- 2 Vérifiez que tous les câbles réseau sont connectés et qu'il y a une activité.
- Connexion au serveur par le switch du mur d'image à l'adresse 172.29.1.1
- 3 Vous pouvez essayer de redémarrer BCM Service si le client ne répond pas.

- 4 Essayer un redémarrage complet (Reboot) pour résoudre les problèmes réseau. (Adressage DHCP .)
- 5 Pour une vue complète des propriétés du mur d'image, et obtenir un meilleur support du; Télécharger un "service report" et un "incident log".

Le module de projection :

- 1 Un problème de refroidissement peut être lié à la saturation de filtres. Les filtres peuvent être soufflés ou changés en les démontant avec un tournevis cruciforme.
- 2 L'ouverture du module ne doit être réalisée que par un personnel formé.
- 3 Vous pouvez vérifier l'interrupteur principal pour voir si le module est bien connecté et alimenté...

Fonctions BCM



A01 SXGA+ (1400x1050)

Native Sense5 Manual On Target Off Target

Input 1

9300 6500 3200 Custom

Maximized Brightness Optimized Rec. 709

Projector/wall:

- is: on - idle
- has: no issue - warning - error
- is: on target - off target

Projector:

- is: normal - busy
- input is: not valid - valid
- input is: inactive - selected

System Health

Temperatures	Value	Health State
Ambient	33 °C	Green
CPU Board	60 °C	Yellow
Formatter Board	66 °C	Green
LED Driver	65 °C	Green
LED Red	41 °C	Green
LED Green	48 °C	Green

Ouverture du client BCM:

- 1 Vérifiez la barre de tâche. Si l'icône BCM est présente cliquez droit et ouvrir BCM.
- 2 Si besoin lancez BCM depuis le menu démarrer de Windows.
- 3 Authentification. Connect / Log in
- 4 admin - barco

Chaque semaine:

- 1 Vérifiez si le client est connecté au service. Sinon, reconnecter (clique droit)
- 2 Vérifiez si le mur est "on target". Sinon: Cliquez "apply and trigger" ou réappliquez le profil voulu
- 3 Vérifiez si il n'y a pas de « Warning »
- 4 Si des « Warning » sont présents vérifiez les propriétés des modules en cause pour diagnostiquer.

En cas d'un module sans image:

- 1 Vérifiez si le module présente une erreur.
- 2 Vérifiez si le projecteur est allumé.
- 3 Vérifiez si l'entrée sélectionnée est valide - Vous pouvez afficher une mire de test pour savoir si le projecteur affiche une image.
- 4 Vérifiez les données du module
 - Vérifiez les propriétés.
 - Vérifiez l'état du module en affichant la page Web du projecteur.